

Instalación y Configuración de MySQL

Lo podemos descargar de forma gratuita de:

<http://dev.mysql.com/downloads/mysql/5.0.html#windows32>

En el momento de escribir este documento la última versión estable disponible es la **5.0.51a** (con un tamaño de **44.3 Mb** y nombre **mysql-5.0.51a-win32.zip**), pero en el futuro puede que exista otra.

Descargaremos la que esté disponible como Versión Recomendada (**Current Release Recommended**) en <http://dev.mysql.com/downloads/>

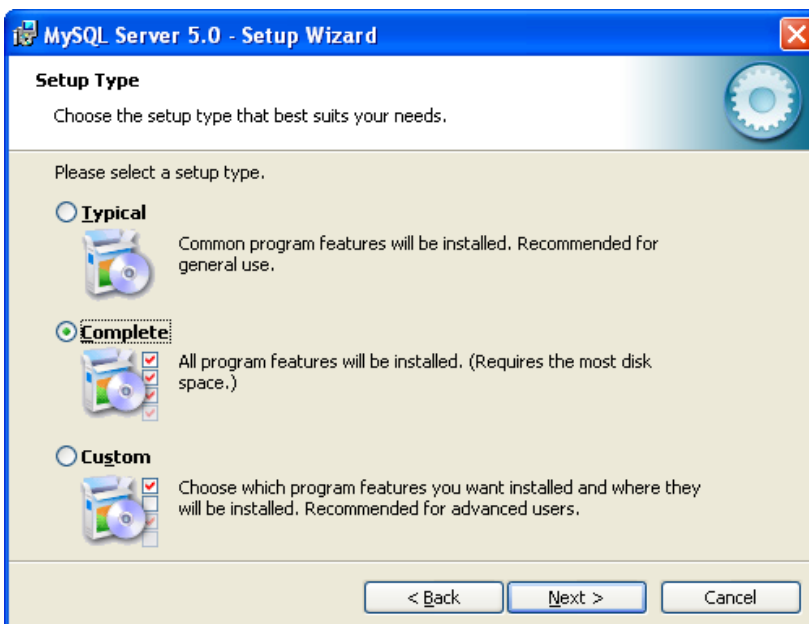
Descargamos y guardamos la versión comprimida en ZIP, la descomprimos, ejecutamos: **Setup.exe** y se iniciará el asistente:



(1 / 19)

Se inicia el asistente para la instalación...

Pulsamos **Next >**



(2 / 19)

Elegimos la instalación Completa (**Complete**) o Típica (**Typical**).

La diferencia está en que la Completa instala componentes adicionales necesarios para el desarrollo de aplicaciones, pero que no necesitaremos para el curso.

Pulsamos **Next >**

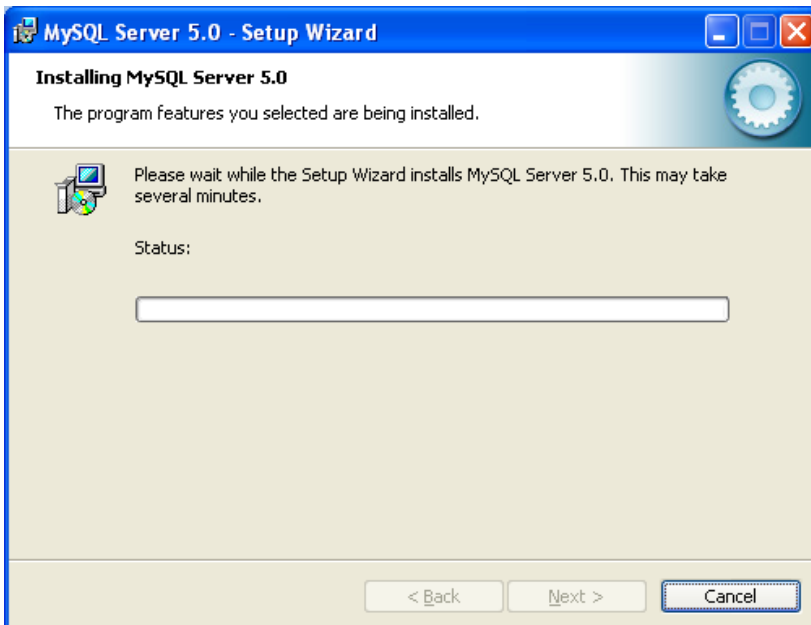


(3 / 19)

Preparado para la Instalación

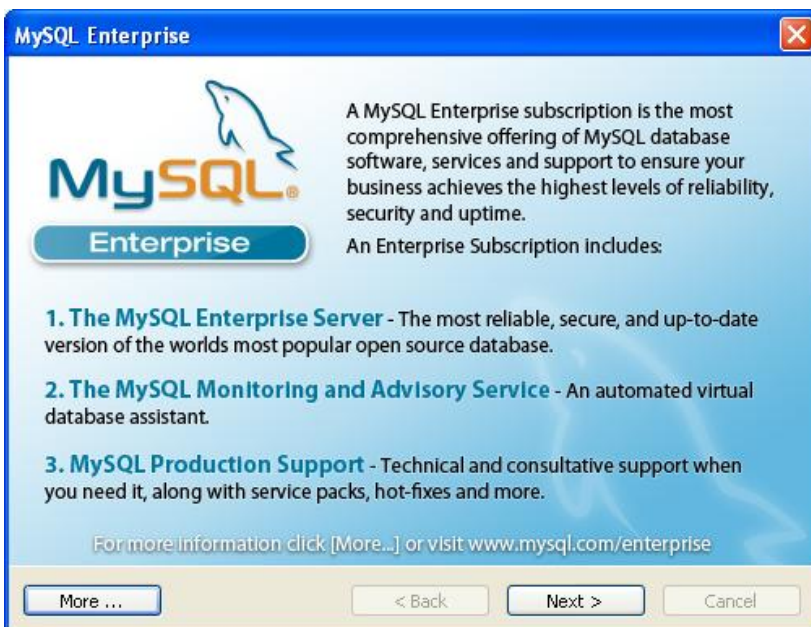
Nos resume la información de la instalación que será efectuada:

Pulsamos **Install** >



(4 / 19)

Comienza la Instalación...



(5 / 19)

Pantalla con información...

Pulsamos **Next** >



(6 / 19)

Más información ...

Pulsamos **Next >**

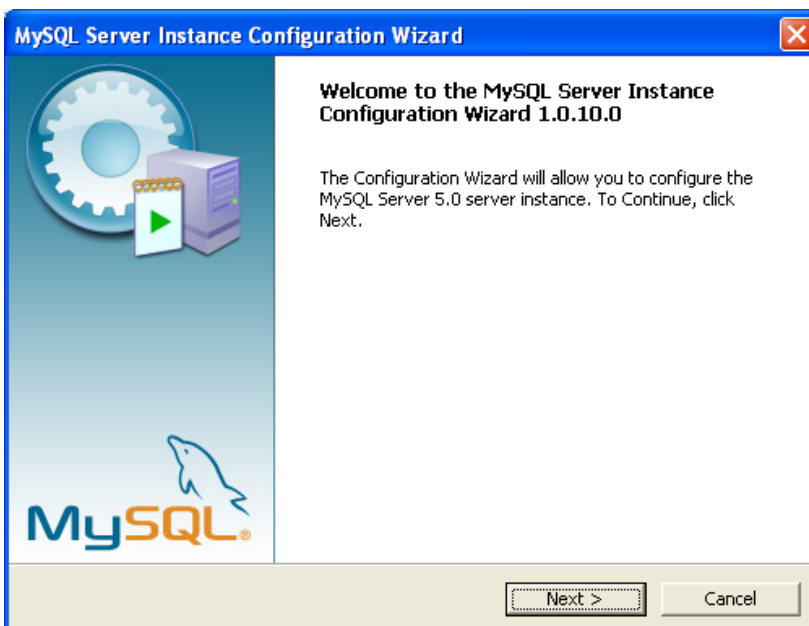


(7 / 19)

Finaliza la instalación.

Lo dejamos activado para comenzar la configuración.

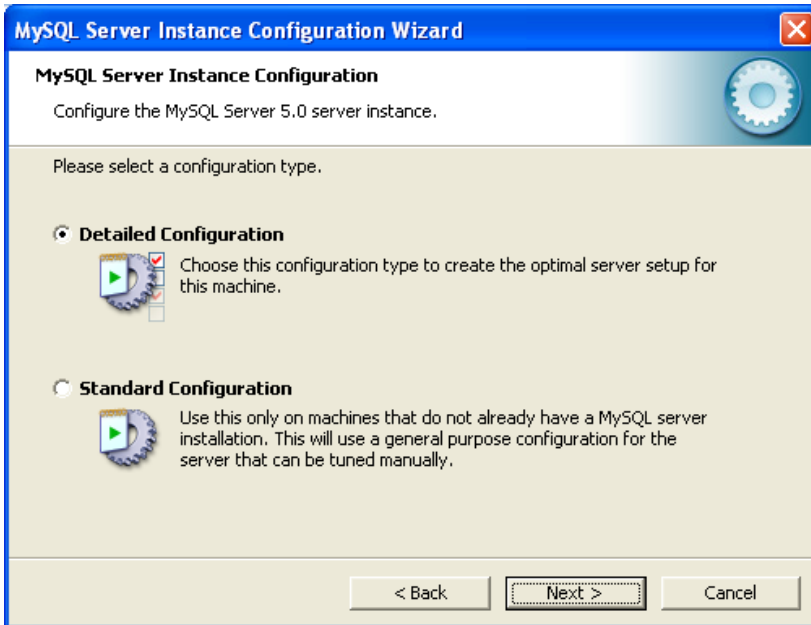
Pulsamos **Finish >**



(8 / 19)

Se inicia el asistente para la configuración...

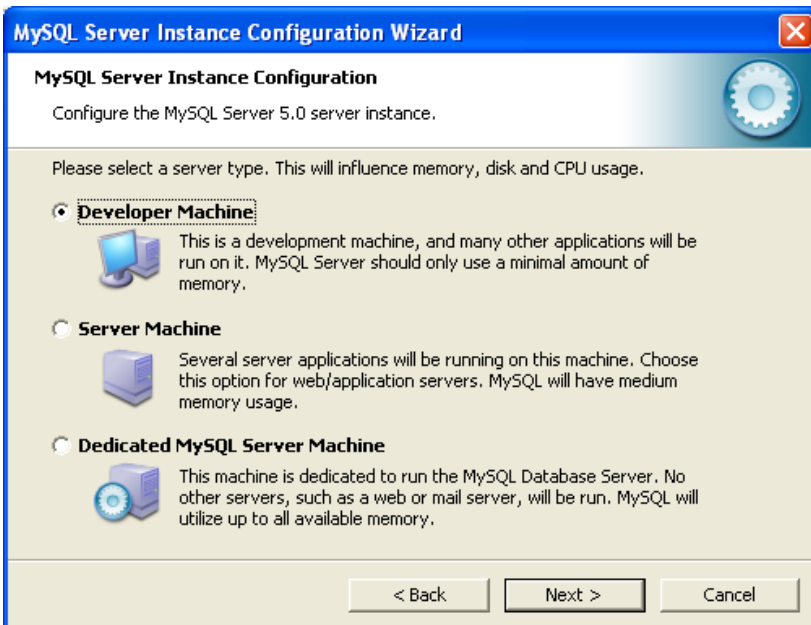
Pulsamos **Next >**



(9 / 19)

Elegimos la Configuración Detallada.

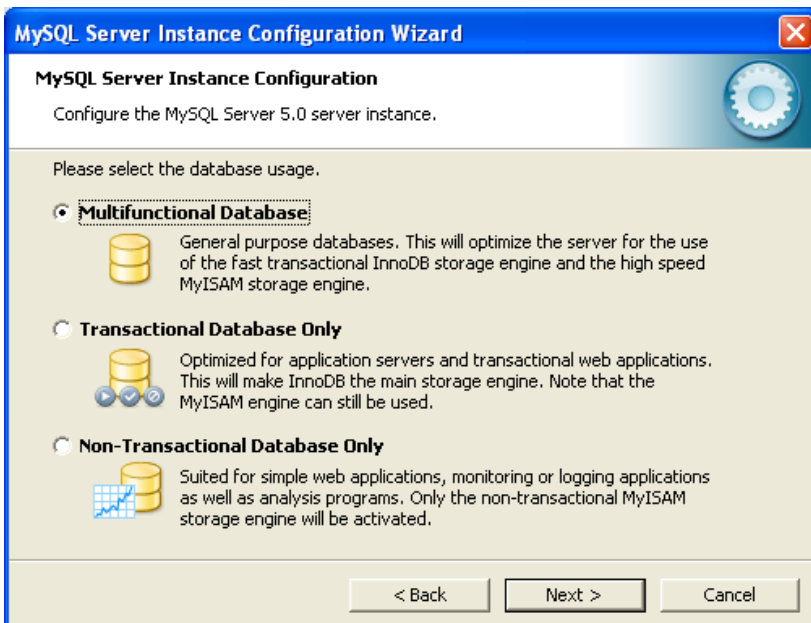
Pulsamos **Next >**



(10 / 19)

Elegimos **Developer Machine**, para que no consuma excesivos recursos.

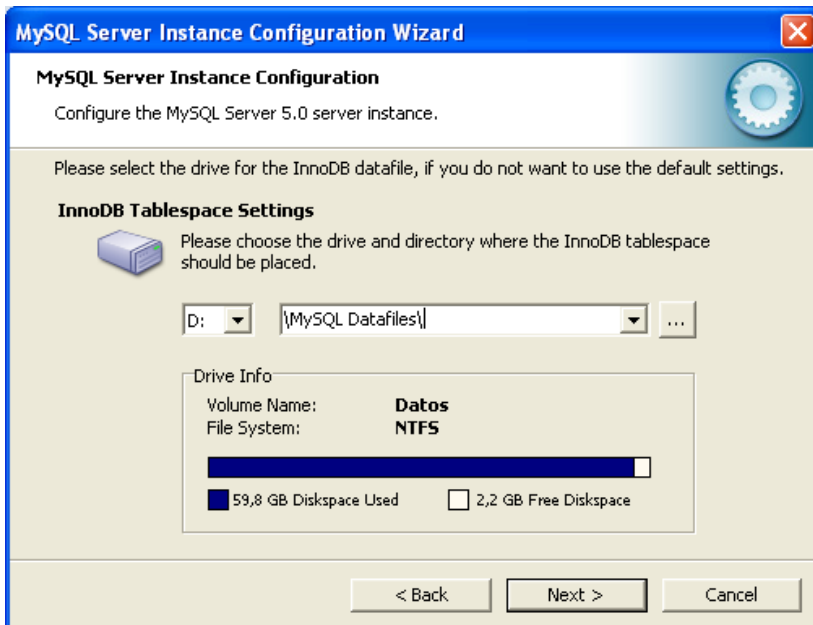
Pulsamos **Next >**



(11 / 19)

Elegimos **Multifunctional Database**.

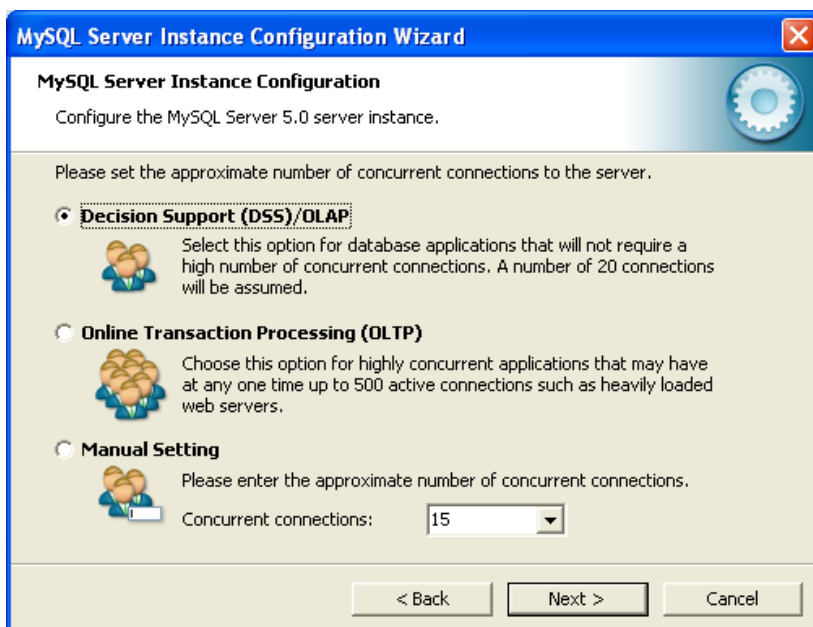
Pulsamos **Next >**



(12 / 19)

Elegimos el disco y la ruta donde queremos guardar los ficheros con las tablas de la BB.DD.

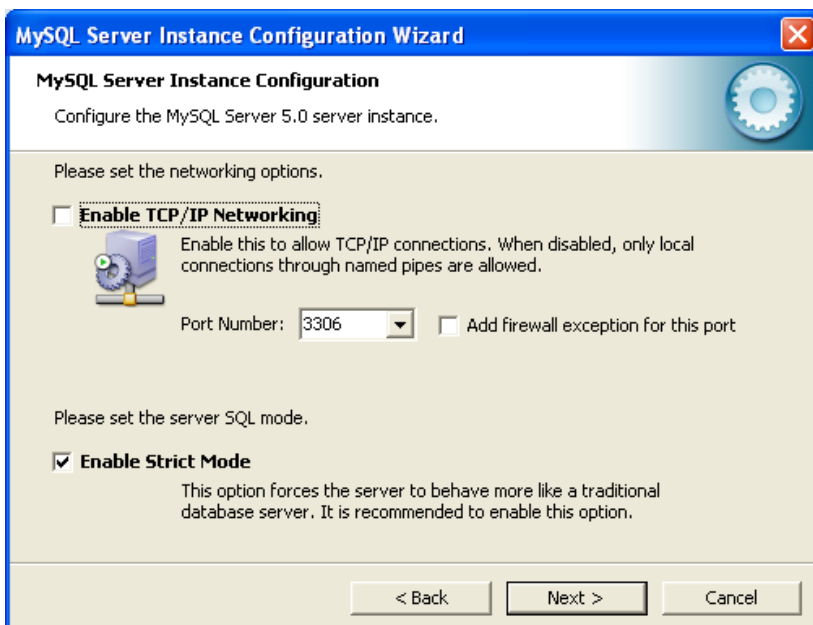
Pulsamos **Next >**



(13 / 19)

Elegimos **Decisión Support (DSS)/OLAP**

Pulsamos **Next >**



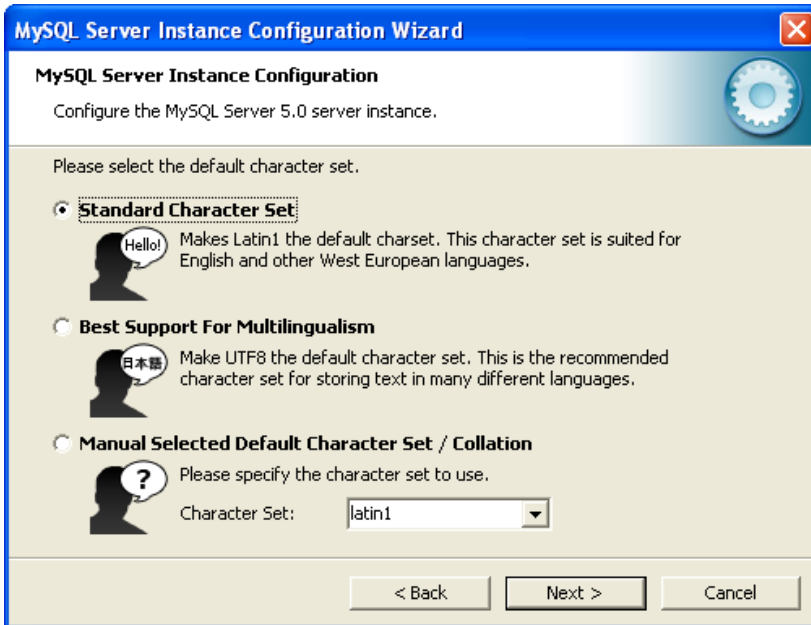
(14 / 19)

Quitamos la marca a **Enable TCP/IP Networking**

(Si no queremos acceder desde la red a nuestra BB.DD.)

Activamos **Enable Strict Mode**

Pulsamos **Next >**



(15 / 19)

Elegimos **Standard Character Set**

Pulsamos **Next >**



(16 / 19)

Activamos **Install As Windows Service**

Activamos **Launch the MySQL Server automatically**

Activamos **Incluye Bin Directory in Windows PATH**

Pulsamos **Next >**

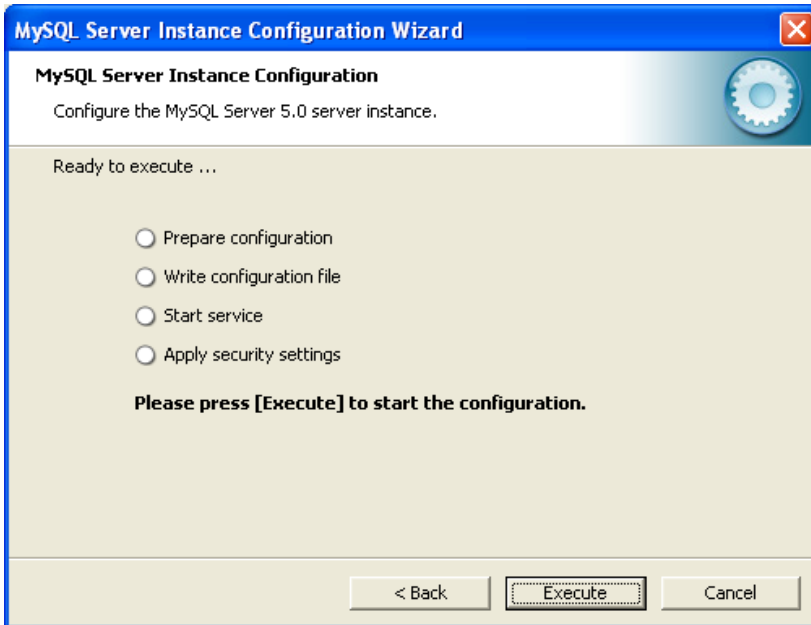


(17 / 19)

Establecemos la clave para el usuario **root**

Podemos activar una cuenta anónima (usuario **ODBC**) que nos permite entrar sin identificarnos

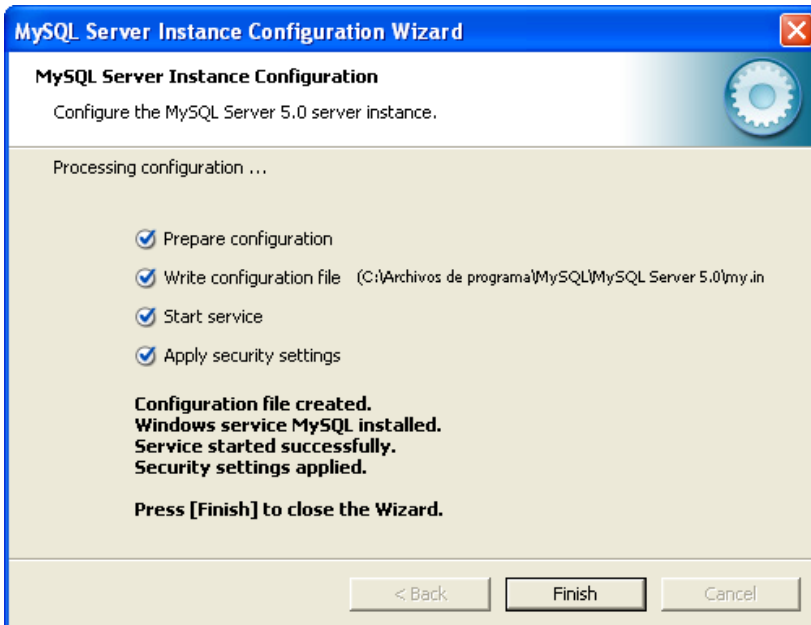
Pulsamos **Next >**



(18 / 19)

Preparado para la Configuración

Pulsamos **Execute** >



(19 / 19) Última

Finalizada la Configuración con éxito

Pulsamos **Finish** >

Ya tenemos instalado y configurado el SGBDR MySQL.

Como iniciar la Consola de Comandos y usar MySQL

Después de la instalación de MySQL, en **Windows** - menú **Inicio** - **Programas** tendremos un nuevo grupo llamado **MySQL** y dentro un acceso directo llamado **MySQL Command Line Client** que nos sirve para iniciar la Consola de Comandos de MySQL.

Entrar con el acceso directo y teclear la clave del root (la que establecimos en la configuración).

También podemos entrar desde el Símbolo del Sistema: **C:\> mysql -u root -p**
o para entrar con la cuenta anónima **ODBC** (si la tenemos habilitada): **C:\> mysql**

Una vez iniciada la consola,

para ver el estado actual:	mysql> status
para ver la ayuda:	mysql> help
para listar las BBDD:	mysql> show databases;
para listar las tablas:	mysql> show tables;
para utilizar una BBDD:	mysql> use nombre_BBDD
para salir:	mysql> exit

Podemos entrar usando una BBDD: **C:\> mysql nombre_BBDD [-u root -p]**

Para ver la ayuda de MySQL: **C:\> mysql -?**

Ciertas tareas requieren usar el Administrador de MySQL:

para **CREAR** una BBDD nueva, desde el Símbolo del Sistema:

C:\> MySQLAdmin CREATE nombre_BBDD [-u root -p]

para **BORRAR** una BBDD existente, desde el Símbolo del Sistema:

C:\> MySQLAdmin DROP nombre_BBDD [-u root -p]

para mostrar la ayuda del Administrador, variables y opciones:

C:\> MySQLAdmin

Si queremos ejecutar un Guión de sentencias SQL:

desde el Símbolo del Sistema (*1):

C:\> mysql [-f] nombre_BBDD nombre_guiion.sql [-u root -p] (*1)

desde la consola:

mysql> source [ruta\]nombre_guiion.sql
ó **mysql> \. [ruta\]nombre_guiion.sql**

Y, por supuesto, se puede ejecutar cualquier sentencia SQL:

mysql> SELECT * FROM tabla;

Notas: [] Significa que es opcional

***1** Esta forma de ejecutar un guión no funciona en esta versión.